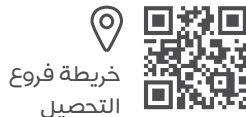




# مدينة الحياة

أكبر مدينة للأيتام في العالم

بترخيص من هيئة تنظيم الأعمال الخيرية





## وصف المشروع :

مدينة سكنية تعليمية للأيتام من مختلف دول العالم سيتم إنشاؤها في دولة تركيا في ولاية إسطنبول مدينة إسطنبول منطقة جطلجا ، يبعد موقع المدينة مسافة 40 دقيقة عن مركز مدينة إسطنبول التاريخية و 20 دقيقة عن مطار إسطنبول الجديد

يعتبر موقع المدينة ممتازاً من حيث سهولة الوصول حيث يقع موقع المدينة على جانب الطريق السريع الذي يربط مطار إسطنبول مع طريق ادرنة و هو طريق سريع يسهل الوصول الى المدينة من مختلف المناطق.

تبلغ مساحة المدينة أكثر من 88.000 متر مربع من ضمنها 44% مساحة البناء أي 38.279 متراً مربعاً، و 56% مساحات خضراء وطرق عامة أي قرابة 50 ألف متر هي مساحات خضراء و طرق ضمن المدينة.

تضم المدينة 22 مكوناً رئيسياً من ضمنها المساحات الخضراء والطرق ستعمل المدينة على توفير التعليم للأطفال الأيتام من المرحلة الإعدادية (12 سنة) و ما فوق حيث تضمن المدينة توفير بيئة تعليمية مثالية للأيتام مع توفير المعيشة الآمنة و المناسبة لهم مع كامل متطلبات المعيشة.

من الممكن أن تستقبل المدينة أيتاماً من مختلف دول العالم حيث تم توقيع اتفاقية تعاون مع وزارة التربية التركية بحيث تكون المدينة التعليمية المخططة من ضمن المدارس التي تشرف عليها وزارة التعليم التركية و تقدم بها منهاج التعليم التركي سيتم اختيار الأيتام ضمن المدينة من خلال زيارة الدول حيث تشرف إدارة مختصة على وضع برنامج اختيار الأيتام و قبولهم ضمن المدينة بعدها تتولى هيئة الإغاثة الإنسانية تنسيق دخول الطلاب إلى تركيا و استخراج الأوراق اللازمة لهم من أجل منح التصاريح القانونية ستشرف وزارة التعليم التركية على العملية التعليمية من خلال تعيين مدرسين يدرسون المنهاج التركي ضمن المدرسة مع تحضير الطلاب للسنة الدارسية حيث سيتم دفع رواتب المدرسين من قبل وزارة التربية كما تخضع أنظمة المدينة بشكل تام للقوانين التركية و لا سيما قوانين وزارة التعليم.





1. مدخل المدينة، قاعة الاستقبال والاستعلامات ومبنى الأمن.
2. قاعة المؤتمرات.
3. مبنى الإدارة.
4. موقف السيارات.
5. موقف عام .
6. مضمار الدراجات .
7. المسجد.
8. حدائق.
9. المدرسة.
10. ساحة الرياضة و الملاعب.
11. ساحة عامة.
12. مطعم مدينة الحياة للأيتام.
13. ورشة العمل و التدريب التطبيقي.
14. سكن الأيتام 1.
15. سكن الأيتام 2.
16. مسبح .
17. غرفة التحكم بالميكانيك.
- ( نظام التدفئة و المياه و الصرف الصحي )
18. صالة رياضية مغلقة .
19. مستشفى
20. ملاعب كرة قدم مفتوحة.
21. مساحات خضراء.





## موقع المشروع :



القارة : أوروبا

الدولة المستفيدة : مختلف دول العالم التي بها أيتام

المنطقة/الإقليم (الحزمة) : متعددة



دولة التنفيذ : تركيا

المدينة/القرية : متعددة

المنطقة/الإقليم (الحزمة): إسطنبول

المدينة/القرية إسطنبول - جطلجا

سيعمل المشروع على بناء المدينة مع كل مكوناتها الموضحة و توفير المفروشات الرئيسية لها لكامل المباني بهدف الانطلاق الى مرحلة العمل الفعلية بها و هي مرحلة التعليم.

سيستفيد من المدينة :

1- 1200 طالب يتيم مقيم من مختلف الدول، ستعمل المدينة على توفير الرعاية للطلاب حتى في مرحلة التعليم الجامعي بهدف تخريج كفاءات علمية تسهم في بناء دولها في المستقبل.

2- 800 يتيم غير مقيم و متلقي للخدمات التعليمية والصحية المختلفة.

## أهداف المشروع :



- توفير مدينة تعليمية اجتماعية تعنى برعاية الأيتام بشكل خاص و تسهم في تقديم الدعم اللازم لهم من أجل توفير الخدمات الأساسية خاصة التعليم.

- إيجاد بيئة تعليمية مثالية تساعد على التعلم في ظروف جيدة و تلقي العلم الحديث

- مساعدة الأيتام على الحفاظ على ذاتهم و منع انخراطهم أو استغلالهم في أعمال غير قانونية في بلدانهم.

- توفير الخدمات الأساسية الضرورية التي حُرِّم منها الأيتام في بلدانهم خلال فترات الحرب الطويلة.

- تنمية مواهب الشباب و اليافعين و توفير خدمات تساعدهم على تنمية قدراتهم و مواهبهم.

- توفير التعليم الأساسي لـ 1200 طالب من الأيتام من مختلف دول العالم

- إيجاد بيئة مثالية لتعلم الأيتام مع بعضهم البعض، و تعريفهم بأقرانهم من الدول الأخرى و التعرف على الازمات المختلفة في كل دولة

- تخريج جيل متعلم و مثقف يعي ظروف بلده و يسهم في حل القضايا في المستقبل.

- إيجاد جيل متعلم على أساس و مبادئ التربية السليمة خاصة الأخلاق والأمانة والسمعة الحسنة

للإسهام في تحسين حياة شعبه في المستقبل.

- توفير مدرسة للتعليم وفق المناهج التعليمية التركية

- توفير سكنى للطلاب ضمن المدينة

- توفير الخدمات الاجتماعية و الترفيهية الأساسية ضمن المدينة

- توفير مبنى خاص بالضيوف يقدم خدمات الإقامة لكافلي الأيتام لمعايشتهم و مراقبة مستوى استفادتهم من المدينة

- بناء مسجد للمساهمة في تنمية الروح الإيمانية لدى الأيتام و تعليمهم مبادئ الإسلام الصحيحة





N 28°29'48.2"E 45.2'41°09

<https://maps.app.goo.gl/a9iuqH6pn3sN5Y3W6>





1200

مجموع المستفيدين المباشرين

ذكر 1200 أنثى 0

عدد المستفيدين المباشرين بحسب الجنس

عدد المستفيدين غير المباشرين

ذكر 3600 أنثى 2400 مجموع المستفيدين 6000

الفئات العمرية للمستفيدين المباشرين / سنة

(0-5) 2200 | (6-18) 1200 | (19-60) | (60 فما فوق)

المستفيدين من ذوي الاحتياجات الخاصة 5%



العدد الكلي للمستفيدين 7,200 مستفيد

## عناصر نجاح المشروع :

1. تنفيذ مشروع مماثل من قبل الشريك المنفذ (هيئة الإغاثة الإنسانية - IHH) في ولاية هاتاي التركية مدينة الريحانية و العمل بتجربة الأيتام من مختلف دول العالم.
2. موقع المدينة المميز في ولاية إسطنبول مما يشجع أهالي الأطفال على إرسال أطفالهم إلى تركيا للتعلم.
3. توقيع اتفاقية تعليمية مع وزارة التربية التركية تتيح تدريس المناهج التركية ضمن المدينة من قبل الوزارة و سيتم تشغيل المدرسة و تحمل نفقة المدرسين من قبل الوزارة
4. وجود التجربة اللازمة لدى الشريكين في مجال الأيتام لا سيما بناء دور و مدن الأيتام في مختلف دول العالم مما يسهل العقبات في مجال تنفيذ المشروع من حيث البناء و التشغيل في المستقبل.
5. وجود أرض ملكية خاصة للمشروع ضمن مدينة إسطنبول و في موقع مناسب يربطها مع المطار و مركز المدينة مع توفر مواصلات جيدة للنقل و التنقلات.
6. وجود الخبرات الكافية لدى الطرفين التي تؤهلها لتنفيذ هذا المشروع خاصة الفرق الهندسية المختصة والمهندسين الميدانيين الذين سيشرّفون على تنفيذ المشروع .
7. توافر المواد الأولية اللازمة للمشروع في تركيا.
8. استخراج جميع الأوراق الرسمية اللازمة لبناء المدينة ( الطابو- رخصة البناء الحكومية- توقيع اتفاقية تعاون من أجل تشغيل المدرسة ...)
9. قرب موقع بناء المدينة من مركز هيئة الإغاثة الإنسانية في تركيا كما يوجد لقطر الخيرية مكتب تنفيذي في كل من أنقرة و غازي عنتاب يسهل عليها الإشراف على تنفيذ المشروع.





بناء صرح مدينة تعليمية لفائدة 1200 طالب يتيم مقيم من الطلاب الأيتام  
تعنى بالأيتام من مختلف دول العالم و تسعى الى إيجاد بيئة تعليمية مثالية للأيتام  
وبهدف تخريج جيل متعلم و مثقف يسهم في حل قضايا بلده.

## فيديو تعريفى عن المشروع :



إمسح رمز الاستجابة  
لمشاهدة الفيديو





## النتائج المتوقعة لتنفيذ المشروع

بناء صرح تعليمي على أرض مساحتها 88.244 متر مربع بحيث يستوعب الصرح التعليمي 1200 طالباً من الطلاب الأيتام ويشمل الصرح على النحو التالي:

- بناء مدرسة بمساحة 7353 متر مربع
- بناء سكن طلابي يتكون من وحدتين (بنائين) مساحة المبنى الأول 6330 متر و المبنى الثاني 5143 متر مربع.
- توفير مبنى للضيوف و مبنى إداري و مبنى الاستقبال و الحرس.
- توفير قاعة للطعام
- توفير قاعة للاجتماعات الكبيرة
- توفير مباني الورشات وأعمال التدريب
- توفير ملاعب رياضية مغلقة و مفتوحة مع مسبح
- توفير المساحات الخضراء و مواقف السيارات

## الأثر المتوقع بعد تنفيذ المشروع

### الأثر الاقتصادي:

دائماً ما يكون الأيتام هم الأكثر عرضة للظلم والاستغلال بسبب فقدانهم الأب الذي يعتني بالأسرة و يعمل على حمايتها و يزيد من صعوبة الأيتام إجبار الكثير منهم على ترك التعليم و الانتقال الى سوق العمل بشكل مبكر لمساعدة أسرهم في تكاليف الحياة

تكون مناطق النزاعات والمناطق المحتاجة هي الأكثر التي يتعرض فيها الأيتام الى الظلم نظراً لفقدان الأمن و انتشار الجريمة و غياب دور الحكومات الراحية

لذا ستعمل المدينة على تجنب الأطفال الأيتام هذه الظروف التي قد يجبرون على عيشها أو الانحراف في طرق لا تتناسب مع قيم دينهم وأخلاقهم. ستكون المدينة بمثابة بيئة حاضنة اجتماعية مثالية تسهم في تحسين قدرات الطفل اليتيم و تعنى بصقل مهاراته و تعليمه بالطرق الصحيحة و إكسابه المعارف العلمية اللازمة و التعليم الأكاديمي مما يخلق إنساناً جديداً منتجاً وفاعلاً في المجتمع كما تسهم في رعاية الطلاب حتى في مرحلة التعليم الجامعي ممكن أن يسهم الأشخاص الذين يتخرجون من المدينة بعد إكمال تعليمهم الأكاديمي في خلق بيئة إيجابية و تحسين المستوى الاقتصادي لبلدانهم من خلال أثرهم العلمي في الاقتصاد.





### الأثر الاجتماعي:

يعد الأيتام من أكثر الفئات عرضة للاستغلال في المجتمع و غالباً ما يكونون الفئات الأشد ضعفاً في كل في المجتمعات، بسبب الظلم و الضعف الذي ينتابهم و نظرة المجتمع لهم على اعتبار أنهم فقدوا المعيل الرئيسي لهم، و المسؤول عن حمايتهم.

كثيراً ما نرى الأيتام يعانون من ظروف نفسية غاية في الصعوبة إما بسبب فقدان المعيل والشعور بالوحدة أو بسبب تعرضهم للاستغلال من بعض أفراد المجتمع، كما تعاني أسر الأيتام كثيراً من التفكك والضياع بسبب عدم القدرة على الاستمرار كعائلة واحدة وعدم قدرة هذه الأسرة على تلبية متطلبات أبنائها فنجد أن الأيتام يقعون ضحية للآفات مثل التشرد والسرققة و يصبح الأطفال أنفسهم يعرضون غيرهم للأذى و الاستغلال كرد فعل على المجتمع الذي جعلهم عرضة للظلم و الاستغلال.

سيعمل المشروع على الحفاظ على الأسر وصيانة كرامتها ويعمل على منع استغلال الأطفال الأيتام كما سيقوم المشروع بتوفير كل متطلبات المعيشة للأيتام من إقامة وتعلم وطعام والأمور الترفيهية الأخرى ويحرص المشروع على أن يكون الأيتام تحت رعاية الحكومة من الناحية القانونية التي تضمن حصولهم على جميع حقوقهم بشكل دائم و دون أي استغلال.

## 10. عناصر استدامة المشروع

- المشروع هو من مشاريع النفع العام ذات الاستدامة الدائمة لا سيما أن المدينة مخططة لتكون ذات نفع عام دائم.
- توفير الدعم الحكومي لقطاع التعليم في المدرسة حيث تتكفل وزارة التربية التركية بتعيين المدرسين و دفع أجورهم.
- توقيع اتفاقيات رسمية مع الجهات الحكومية من أجل ضمان استمرار المدينة في مجال التعليم و تسهل استقدام الطلاب الأيتام من مختلف دول العالم.
- وجود الكفاءة العلمية لدى الشريكين في إدارة وتشغيل مدن الأيتام من خلال تجارب سابقة تم تنفيذها مع بعض.



## بناء و تأثيث المبنى السكني للأيتام 1



التكلفة الإجمالية :  
16,878,021 ر.ق



## بناء و تأثيث المبنى السكني للأيتام 1

سكن داخلي للأيتام الذين سيتم جلبهم من باقي دول العالم حيث سيوفر السكن الإقامة للأيتام ضمن المدينة مع كل متطلبات الإقامة من المفروشات وأماكن الدراسة ضمن السكن و الأسرة و الاغطية و خزائن الملابس و أماكن الاستحمام و دورات المياه.



الدولة

تركيا



عدد  
المستفيدين

600

مستفيد



عدد الغرف

66 غرفة

(63 غرفة نوم لـ 4 اشخاص،  
و 3 غرف نوم لشخصين)



عدد  
الطوابق

6

طوابق



مساحة  
المشروع

6,330

متر مربع



الجهة  
المنفذة

قطر

الخيرية



مدة التنفيذ

24

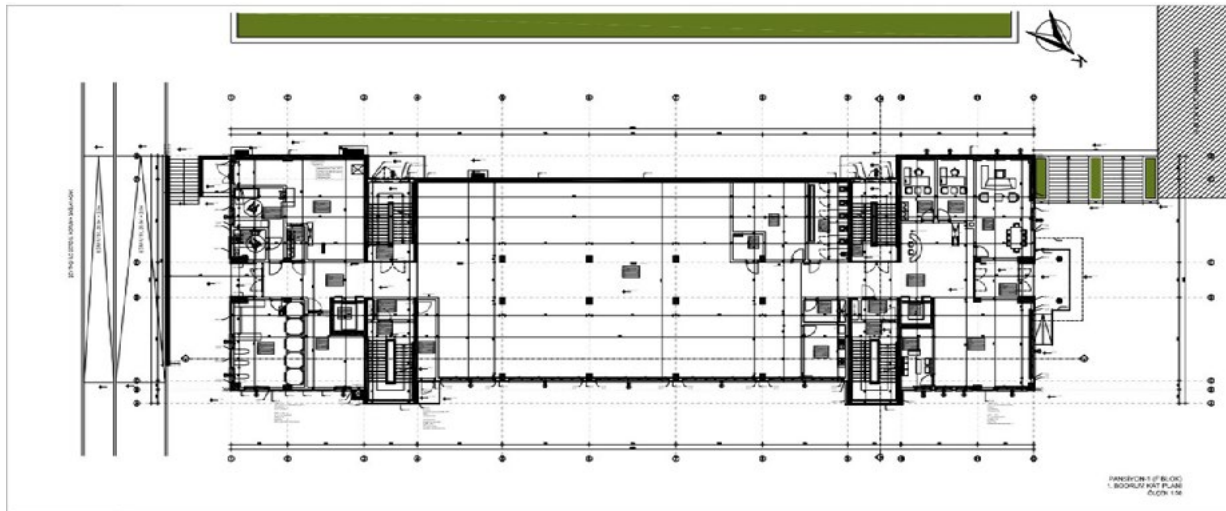
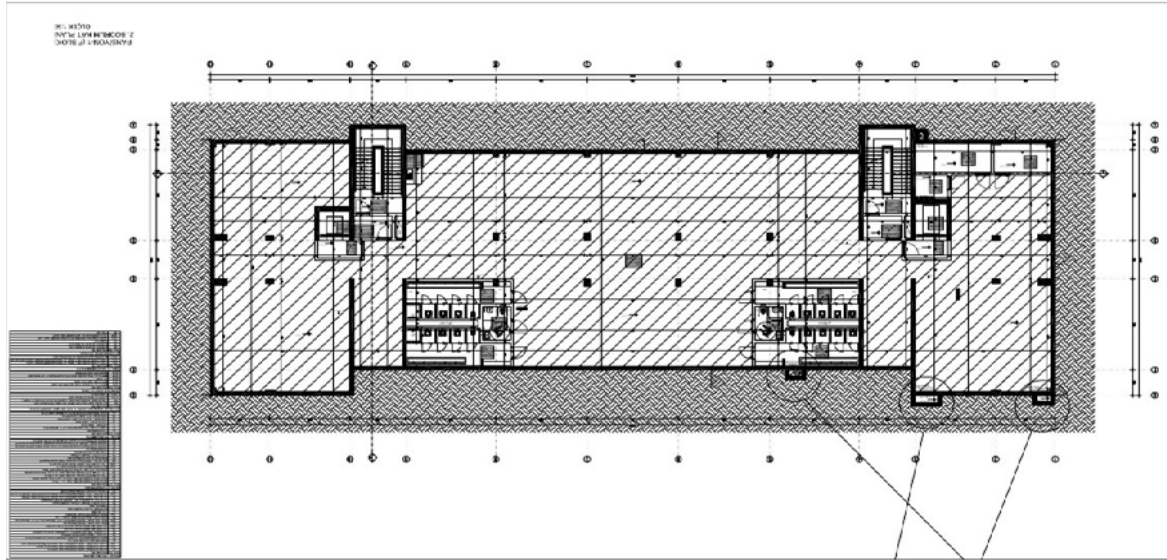
شهر



## بناء و تأثيث المبنى السكني للأيتام 1

### المرافق :

عدد 66 غرفة (63 غرفة نوم لـ 4 اشخاص, و3 غرف نوم لشخصين)  
منطقة صالات لعب و ترفيه ضمن السكن , غرفة مراجل المياه الحارة  
غرفة طلاب ذوي الاحتياجات الخاصة مع دورة مياه داخلي (تكون هذه الغرفة في الطابق السفلي وفق  
معايير وزارة التربية التركية من اجل تحقيق الخصوصية و الأمن لهذه الفئة)  
غرفة غسيل الملابس - غرفة الكوي - غرفة جمع الأدوات المتسخة - مسجد - صالة  
دورات مياه عدد 6 - مطبخ - غرفة اجتماع أولياء الأمور - غرف إدارية عدد 3.





## بناء و تأثيث المبنى السكني للأيتام 2



التكلفة الإجمالية :  
رق 17,783,472



## بناء و تأثيث المبنى السكني للأيتام 2

سكن داخلي للأيتام الذين سيتم جلبهم من باقي دول العالم حيث سيوفر السكن الإقامة للأيتام ضمن المدينة مع كل متطلبات الإقامة من المفروشات وأماكن الدراسة ضمن السكن والاسرة والاعطية وخزائن الملابس وأماكن الاستحمام ودورات المياه.



الدولة

تركيا



عدد  
المستفيدين

600

مستفيد



عدد الغرف

66 غرفة

(63 غرفة نوم لـ 4 أشخاص،  
و 3 غرف نوم لشخصين)



عدد  
الطوابق

6

طوابق



مساحة  
المشروع

5,143

متر مربع



الجهة  
المنفذة

قطر

الخيرية



مدة التنفيذ

24

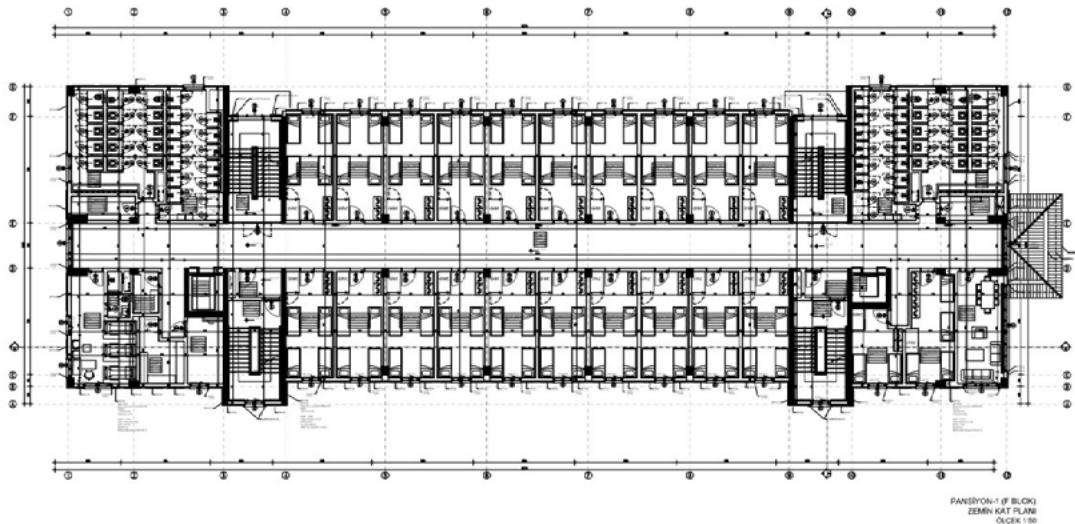
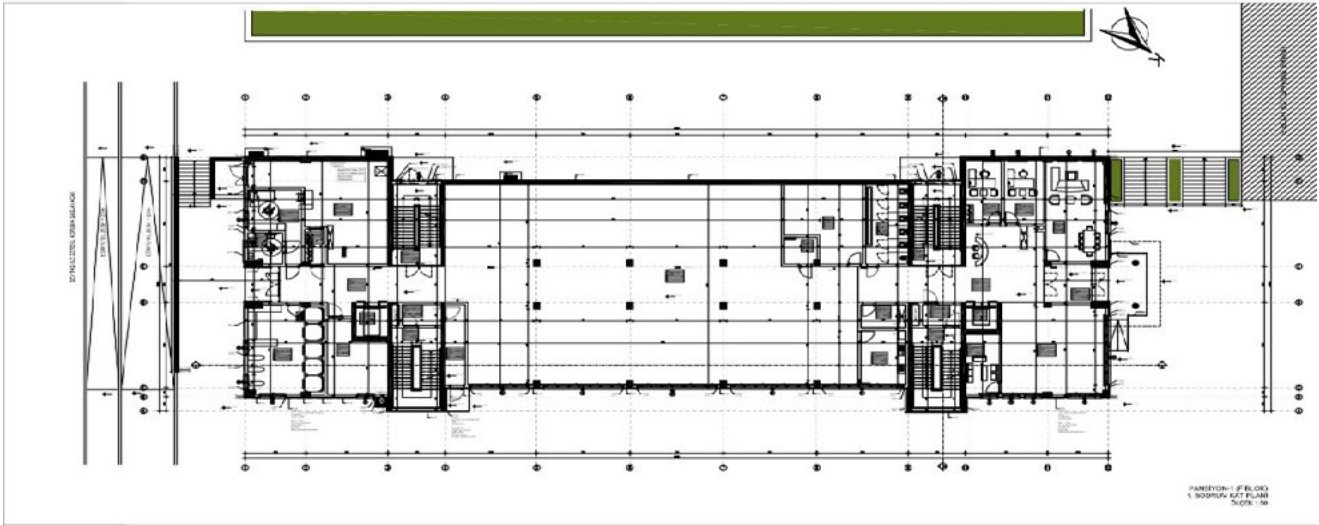
شهر



## بناء و تأثيث المبنى السكني للأيتام 2

### المرافق :

عدد 66 غرفة (63 غرفة نوم لـ 4 اشخاص, و3 غرف نوم لشخصين)  
منطقة صالات لعب و ترفيه ضمن السكن - صالة متعددة الأغراض  
غرفة مراحل المياه الحارة -غرفة طلاب ذوي الاحتياجات الخاصة مع تواليت داخلي (تكون هذه  
الغرفة في الطابق السفلي وفق معايير وزارة التربية التركية من اجل تحقيق الخصوصية و الأمان  
لهذه الفئة) - غرفة غسيل الملابس - غرفة الكوي - غرفة جمع الأدوات المتسخة  
مسجد - صالة - دورات مياه عدد6 - مطبخ - غرفة اجتماع أولياء الأمور - غرف إدارية عدد 3.  
مناطق ترفيهية و العاب - 75 مكان استحمام - 90 دورة مياه الطوابق العليا - غرفه ترفيهه  
غرفة اسعاف أولية - 2 غرف للمشرفين.





## بناء و تأثيث المدرسة المتكاملة



التكلفة الإجمالية :  
رق 13,178,748



بناء و تأثيث المدرسة المتكاملة

ستكون المدرسة المكون الرئيسي القائمة عليه باقي المدينة حيث الهدف الرئيسي من المدينة هو تعليم الأيتام، لذا ستكون المدرسة هي محور المدينة والتعليم والثقافة ضمن المدينة. من أجل تعليم الأطفال بالطريقة الصحيحة تم توقيع اتفاقية مع وزارة التربية التركية تتيح الاتفاقية تعليم الأطفال الأيتام من مختلف دول العالم ضمن المدرسة على أن تتولى الوزارة عملية تعيين الكوادر التعليمية المؤهلة ضمن المدينة.



الدولة

تركيا



عدد  
المستفيدين

2,000  
مستفيد



عدد الفصول  
الدراسية

39  
فصل  
دراسي



عدد  
الطوابق

5  
طوابق



مساحة  
المشروع

7,353  
متر مربع



الجهة  
المنفذة

قطر  
الخيرية



مدة التنفيذ

24  
شهر





## بناء و تأثيث المدرسة المتكاملة

### المرافق :

#### الطابق السفلي "القبو"

يتضمن قاعة دراسية تتسع لـ 24 طالب،  
ورشات ألعاب الذهنية و العقلية، مختبر تكنولوجيا  
المعلومات، مختبر العلوم، ورشة عمل الفنون  
البصرية (التصوير و الرسم) مسجد للذكور، مسجد  
إناث، دورات مياه للذكور، دورات مياه للإناث،  
ومتوضئ للذكور و متوضئ للإناث

#### الطابق الأول

8 فصول دراسية سعة 24 طالب، مختبر فيزياء،  
مختبر كيمياء، مختبر الأحياء، غرف أنشطة  
دراسية متوسطة، 12 دورة مياه.

#### الطابق الثاني

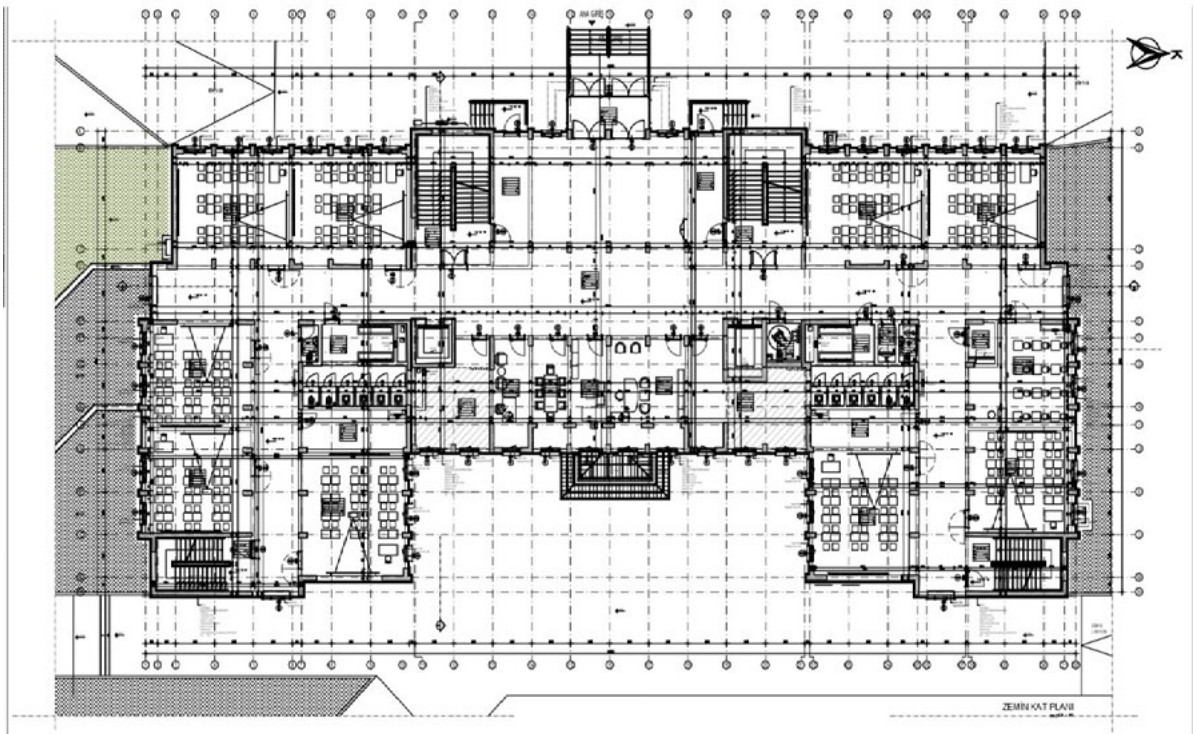
10 فصول دراسية سعة 24 طالباً، 2 غرف دعم  
تعليم،  
غرفة إدارية،  
غرفة اجتماعات،  
12 دورة مياه.

#### الطابق الثالث

يتضمن 12 غرفة دراسية تتسع لـ 24 طالب ،  
غرفة إدارية ، غرفة الإرشاد النفسي ، مكتبة  
تتسع 36 طالب، 12 دورة مياه

#### الطابق الأرضي

يتضمن 9 فصول دراسية سعة 24 طالب، غرفة  
دعم تعليمي تتسع 12 طالب، مكتب إداري، غرفة  
اجتماعات، غرفة معلمين، قاعة اجتماع من أجل أولياء  
الأمور، غرفة نائب مدير غرفة المدير.





## بناء وتجهيز قاعات وورش التدريب والمكتبة



التكلفة الإجمالية :  
رق 8,738,903



بناء و تجهيز قاعات  
ورش التدريب والمكتبة

مكتبة بمساحة البناء 3,552 متر مربع مكونة من 4 طوابق مقسمة الى مكتبة للكتب، أماكن دراسة ومراجعة الفروض المدرسية، ورشات تعليم وتدريب لدعم التعليم. سيسهم تواجد المكتبة في اغناء المدينة التعليمية من حيث الخدمات والتعليمية وتنوعها حيث تساعد المكتب في توفير مصادر التعليم والمعرفة للأيتام وتغني معارفهم وتطور من مهاراتهم وتنمي مواهبهم وتحثهم على المطالعة والثقافة العامة و تساهم في إيجاد مصادر معرفية متنوعة غير المدرسة تقوي ثقافة الطلاب في سن مبكر.



الدولة



عدد  
المستفيدين



عدد القاعات



عدد  
الطوابق



مساحة  
المشروع



الجهة  
المنفذة



مدة التنفيذ

تركيا



2,000

مستفيد

10

قاعات

3

طوابق

3,552

متر مربع

قطر

الخيرية

24

شهر





## بناء وتجهيز قاعات وورش التدريب والمكتبة

### الطابق الأرضي

قاعتين للمذاكرة تتسع لـ كل منها 28 شخص  
غرفة دراسة تتسع 14 شخص  
11 دورات مياه  
منطقة عمل المكتبة والكتب تتسع 48 شخص  
قاعة مطالعة تتسع 25 .

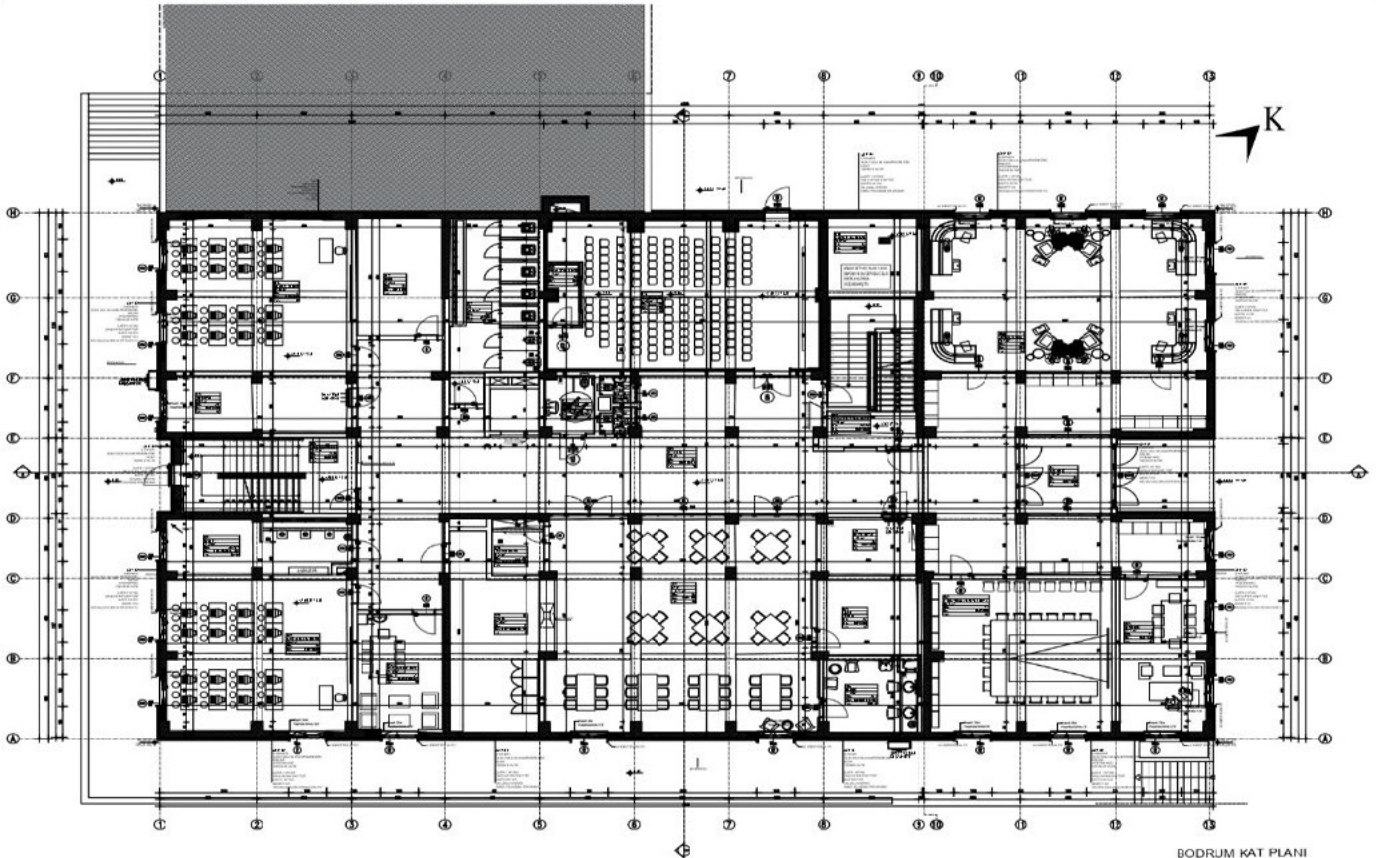
### الطابق الأول

قاعة دراسية تتسع 42 شخص  
قاعة دراسية متعددة الأغراض تتسع 40 شخص  
قاعة دراسية تتسع 30 شخص  
مقهى و كفتريا الشرفة تتسع 52 شخص  
قاعة دراسية تتسع 18 شخص  
11 دورة مياه

### المرافق :

### الطابق السفلي "القبو"

يتسع 126 شخص ويتضمن :  
غرفة كمبيوتر تتسع 32 شخص  
قاعة للتعليم عن بعد تتسع 32 شخص  
10 دورات مياه  
صالون حلاقة  
كافتيريا تتسع 48 شخص  
قاعة دراسة و غرفة للاجتماعات  
مسجد  
قاعة أنشطة



BODRUM KAT PLANI  
ÖLÇE: 1:100



## مسجد مدينة الحياة للأيتام



التكلفة الإجمالية :  
رق 10,531,236



## مسجد مدينة الحياة للأيتام

مسجد لأداء العبادة وإقامة الصلاة ضمن المدينة التعليمية و تعزيز الثقافة الدينية و تقوية مبدأ الشريعة السمحة في نفوس الأيتام كما يسهم المسجد في تعليم الأطفال أداء العبادة و ممارستها بالطريقة الصحيحة دون تعصب او تشدد و يكون عامل مهم في اندماج الأطفال مع بعضهم البعض. و يعزز العبادة الروحية و يكون مكان للطلاب الأيتام لأداء الصلوات بشكل منتظم مما يعزز روحانية و التواصل الله و تعزيز القيم الدينية. كما سيكون المسجد مكاناً لتعزيز الهوية الثقافية و الدينية للأيتام حيث سيتم تعليمهم القيم الإسلامية و التقاليد الخاصة بهم و يقوي انتمائهم الإسلامي.



الدولة

تركيا



عدد  
المستفيدين

2,000

مستفيد



عدد  
الطوابق

2

طوابق



مساحة  
المشروع

4,038

متر مربع



الجهة  
المنفذة

قطر

الخيرية



مدة التنفيذ

24

شهر



## مسجد مدينة الحياة للأيتام

### المرافق :

#### الطابق السفلي "القبو"

يتضمن مكتبة دينية يتسع لعدد 200 شخص.

#### الطابق الأرضي

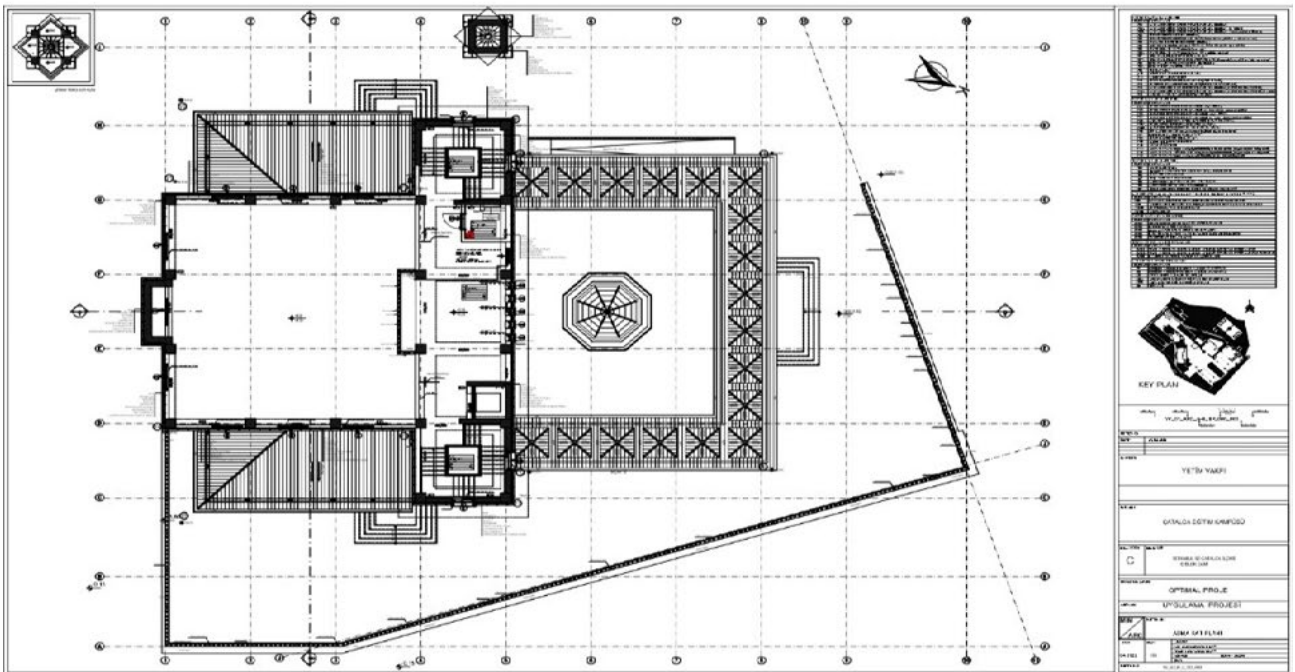
يتضمن قاعة للصلاة و يتسع لعدد 500 شخص.

#### الطابق الأول

يتضمن قاعة للصلاة و يتسع لعدد 500 شخص.

#### مفروشات المسجد

من السجاد ونظام الصوت ونظام تدفئة و الاحتياجات الأخرى.







## بناء المبنى الإداري و الإشرافي



التكلفة الإجمالية :  
رق 7,207,220



## بناء المبنى الإداري و الإشرافي

المبنى الإداري الخاص بالعاملين و الموظفين و المشرفين على المدينة و إدارة شؤونها حيث سيتم انشاء بناء مخصص للعاملين المشرفين من اجل توفير الخصوصية و متابعة اعمال الإدارية ضمن المدينة و توفير احتياجات الطلاب المقيمين و الطلاب الذين يأتون بشكل سنوي .  
سيعمل البناء على إدارة و تشغيل المدينة بكل ما تحتاجه من (إعداد أوراق الطلاب الرسمية للقبول الى تركيا , توفير السكن لهم و فرزهم ضمن المدينة



الدولة

تركيا



عدد  
المستفيدين

2,000  
مستفيد



عدد الغرف  
والمكاتب

20  
غرف مكاتب  
وغير إجتماعات



عدد  
الطوابق

4  
طوابق



مساحة  
المشروع

2,107  
متر مربع



الجهة  
المنفذة

قطر  
الخيرية



مدة التنفيذ

24  
شهر



## بناء المبنى الإداري و الإشرافي

### المرافق :

#### الطابق الأول

9 غرف مكاتب تتسع 21 شخص

غرفة اجتماعات 14 شخص

مطبخ

مستودع

دورات مياه

#### الطابق الثاني

4 غرف مكاتب كبيرة

دورات مياه.

#### الطابق السفلي "القبو"

ملجأ

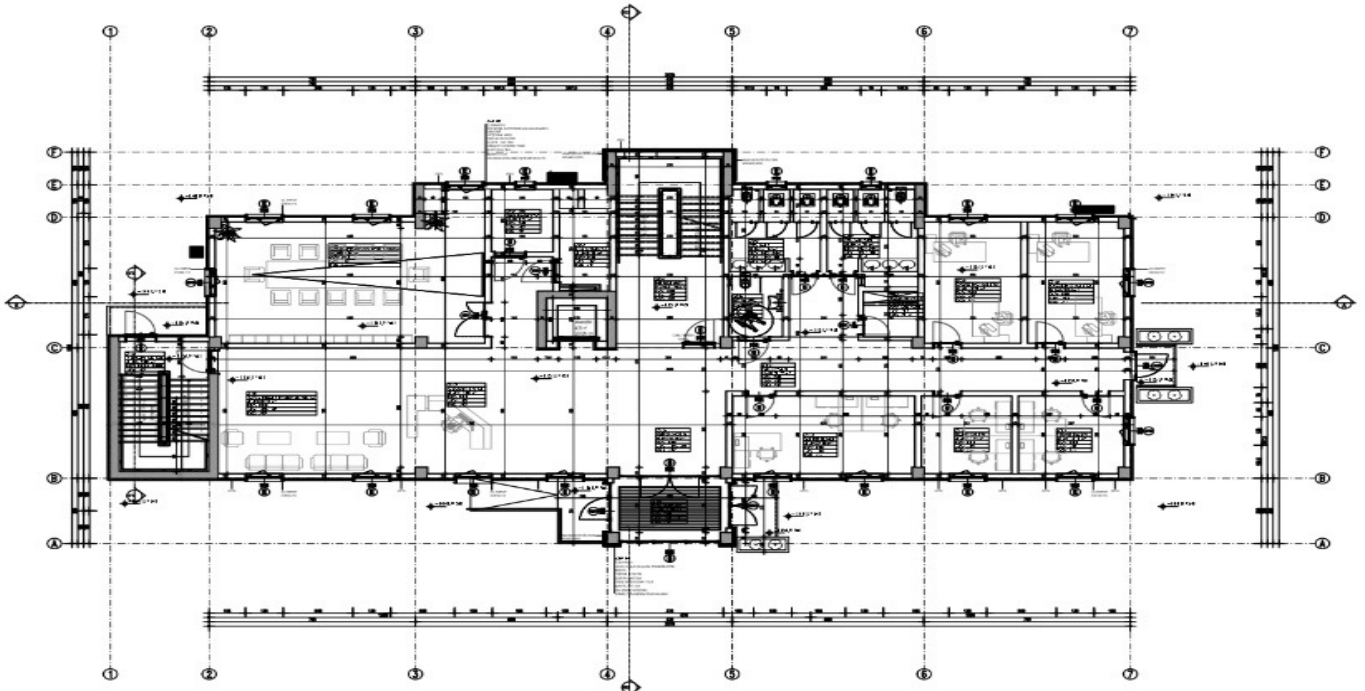
دورات مياه

#### الطابق الأرضي

5 غرف مكاتب

غرفة اجتماع 12 شخص

7 دورات مياه



IDARI BINA  
ZEMIN KAT PLANI  
04/01/150



## بناء وتأثيث مطعم مدينة الحياة للأيتام



التكلفة الإجمالية :  
رق 12,448,445



بناء وتأثيث مطعم مدينة الحياة للأيتام

سيعمل المطعم على توفير وجبات الطعام للأطفال المقيمين في المدينة والعاملين بها، حيث سيوفر المطعم الوجبات للطلاب الأيتام من أجل تسهيل أمورهم وتخفيف الأعباء التي تلقى عليهم في أثناء الدراسة حيث لا يفكر الطلاب في أعمال تحضير الطعام والوجبات ولا يضيعون أوقات كثيرة تصرفهم عن الدراسة كما أن وجود مطعم في المدينة يحقق الأمان للطلاب الأيتام لا سيما أن أعمال الطلاب كلها تكون في بداية الشباب من عمر 10-18 سنة وهذه الفئة تكون صغيرة على الاعتماد على نفسها .



الدولة

تركيا



عدد  
المستفيدين

2,000

مستفيد



عدد ساحات  
الطعام

3

أماكن رئيسية  
لتناول الطعام



عدد  
الطوابق

3

طوابق



مساحة  
المشروع

202

متر مربع



الجهة  
المنفذة

قطر  
الخيرية



مدة التنفيذ

24

شهر





## بناء وتأثيث مطعم مدينة الحياة للأيتام

### المرافق :

#### الطابق الأول

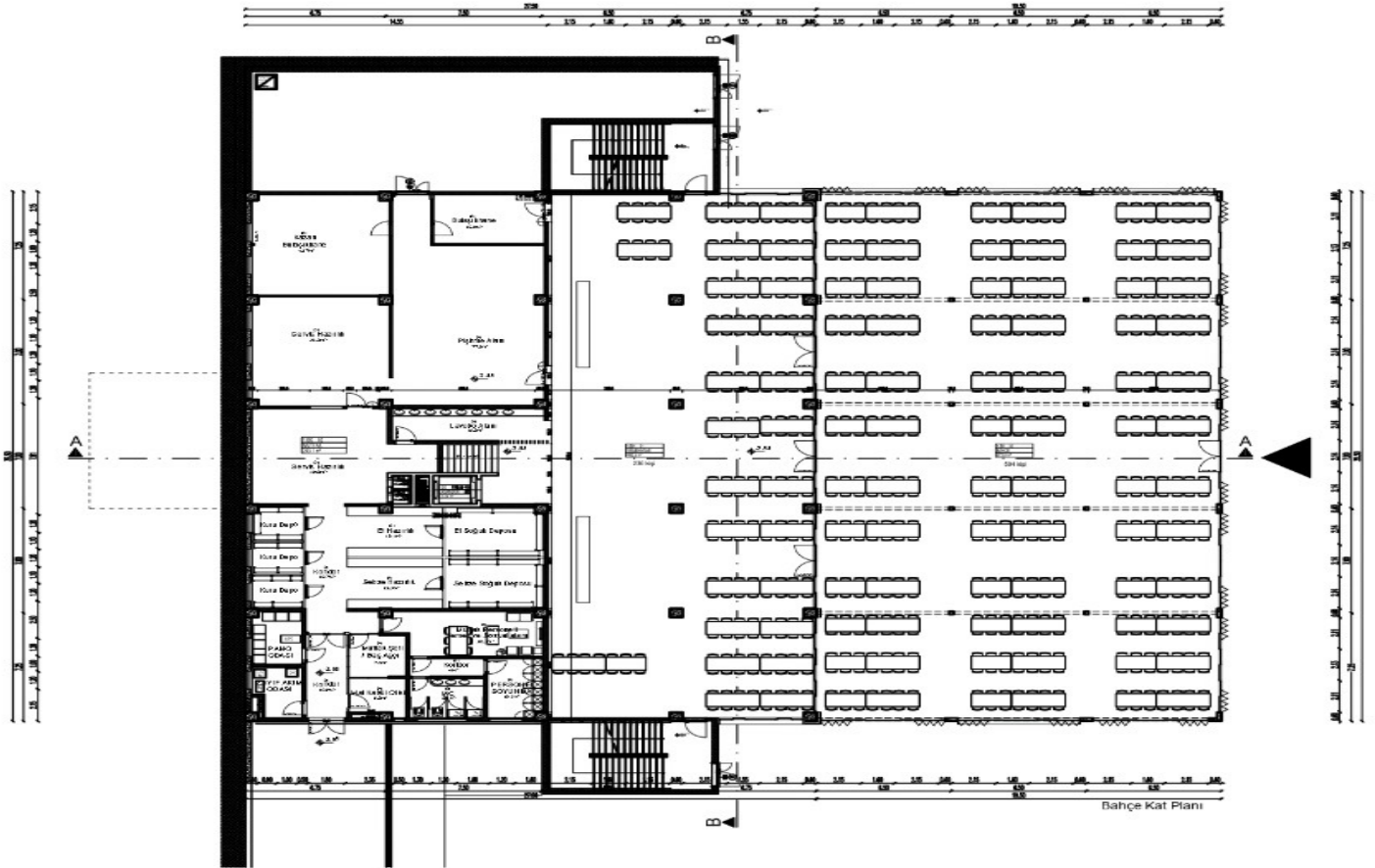
مكان تناول طعام 104 اشخاص  
ومنطقة أخرى لتناول الطعام تتسع  
102 شخص مع تراس يستخدم  
كافيه لتناول المشروبات.

#### الطابق السفلي "القبو"

حديقة ومكان تناول الطعام لـ  
504 اشخاص.

#### الطابق الأرضي

مكان تناول الطعام يتسع  
لـ 535 شخص.





## قاعة الاستقبال و الاستعلامات



التكلفة الإجمالية :  
رق 2,587,352



## قاعة الاستقبال و الاستعلامات

مبنى مخصص لاستقبال الضيوف و معرفة طلباتهم و توجيه المراجعين الى المكان الصحيح الذي من أجله قصدوا المدينة على اعتبار ستكون مدينة متكاملة الخدمات و تضم 1,200 طالب و مرتبطة مع وزارة التربية و من الممكن إقامة عدة نشاطات ضمن المدينة و لوجود عدد كبير جداً من الأيتام ضمن المدينة يتطلب وجود استقبال عند المدخل الرئيسي للمدينة يضمن التواصل الفعال مع المراجعين و يوفر لهم طلباتهم كما يخفف الضغط عن الموظفين الإداريين و ينسق لهم مواعيدهم و يمكن الضيوف من الاستراحة و الجلوس ريثما يأتي الشخص الذين يطلبون مقابلته او لحين الانتهاء من العمل الذي يقوم به.



الدولة



عدد  
المستفيدين



عدد الصالات



عدد  
الطوابق



مساحة  
المشروع



الجهة  
المنفذة



مدة التنفيذ

تركيا



2,000  
مستفيد

1  
صالة  
مفتوحة

1  
طوابق

202  
متر مربع

قطر  
الخيرية

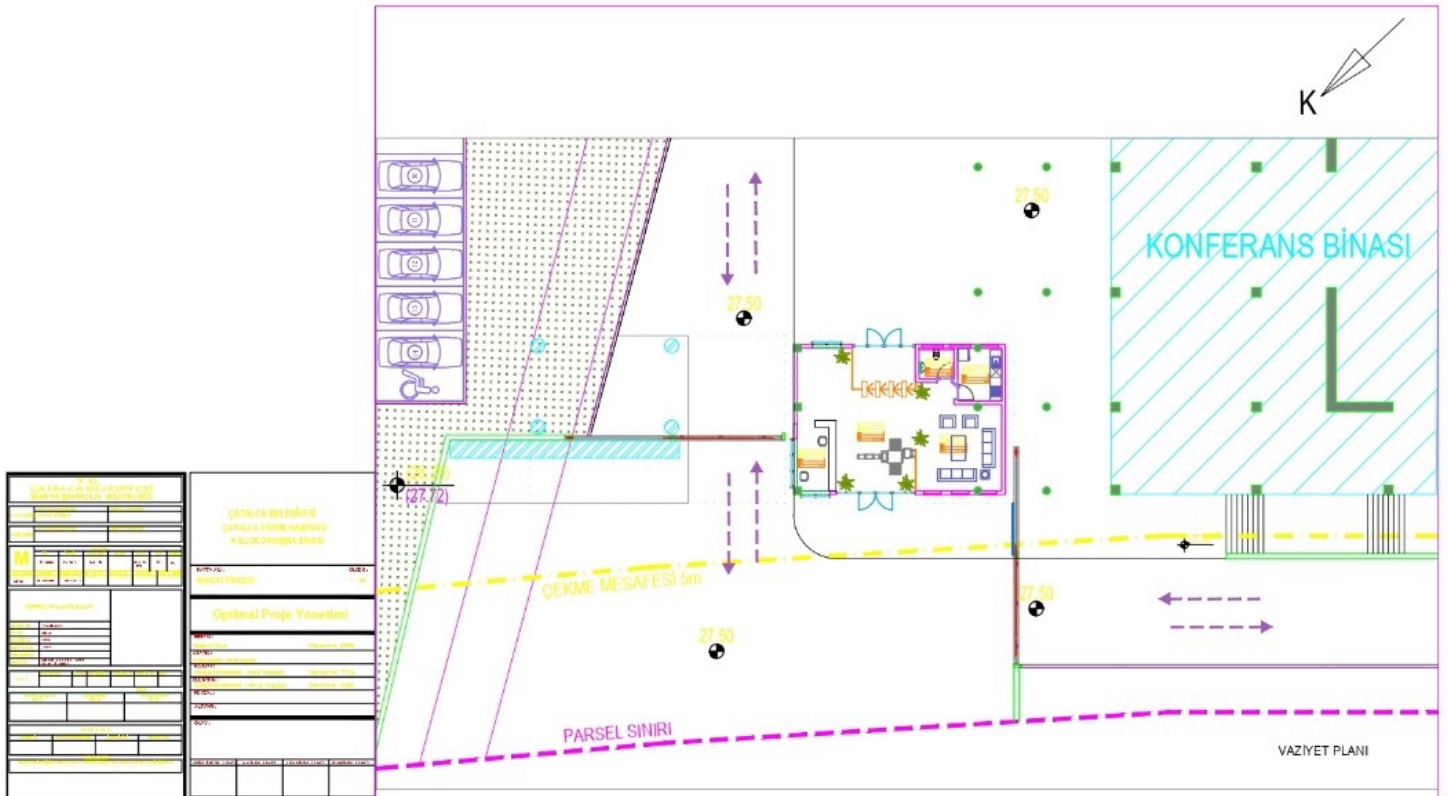
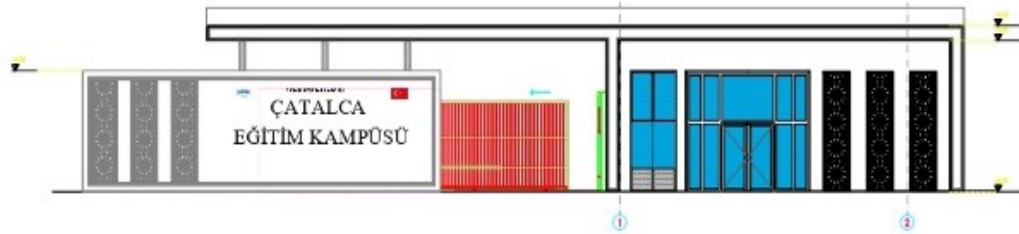
24  
شهر



## قاعة الاستقبال و الاستعلامات

### المرافق :

- صالة مفتوحة للاستقبال
- غرفة الامن ومراقبة المدينة
- بوفيه صغير للشاي والقهوة
- دورات مياه







## بناء و تأثيث مبنى الضيافة لذوي و كافلي الأيتام



التكلفة الإجمالية :  
رق 8,243,119



بناء و تأثيث مبنى الضيافة  
لذوي و كافلي الأيتام

سيعمل المبنى على استضافة كافل الأيتام أثناء زيارتهم للمدينة بهدف حصول المعاشية والالفة بين اليتيم المقيم في المدينة وكافل اليتيم بهدف تعريف هذا اليتيم بالشخص الذي يقدم له الرعاية والكفالة من اجل الحصول على مستوى الخدمات المقدمة له كما تشجع كافلي الأيتام على العيش القريب من الأيتام ضمن المدينة والاطلاع على حياتهم من قرب ومعرفة الممارسات اليومية التي يعيشها الأطفال ضمن المدينة وتتيح عملية شفافة أكبر من حيث المراقبة والمسألة من قبل المتبرع إذا تتيح له التعرف على كل البرامج المتاحة ضمن المدينة ومعرفة مبالغ تبرعه ومدى أثرها وفائدتها على الأيتام.



الدولة

تركيا



عدد  
المستفيدين

610

مستفيد



عدد  
الطوابق

4

طوابق



مساحة  
المشروع

2,085

متر مربع



الجهة  
المنفذة

قطر

الخيرية



مدة التنفيذ

24

شهر



## بناء و تأثيث مبنى الضيافة لذوي و كافلي الأيتام

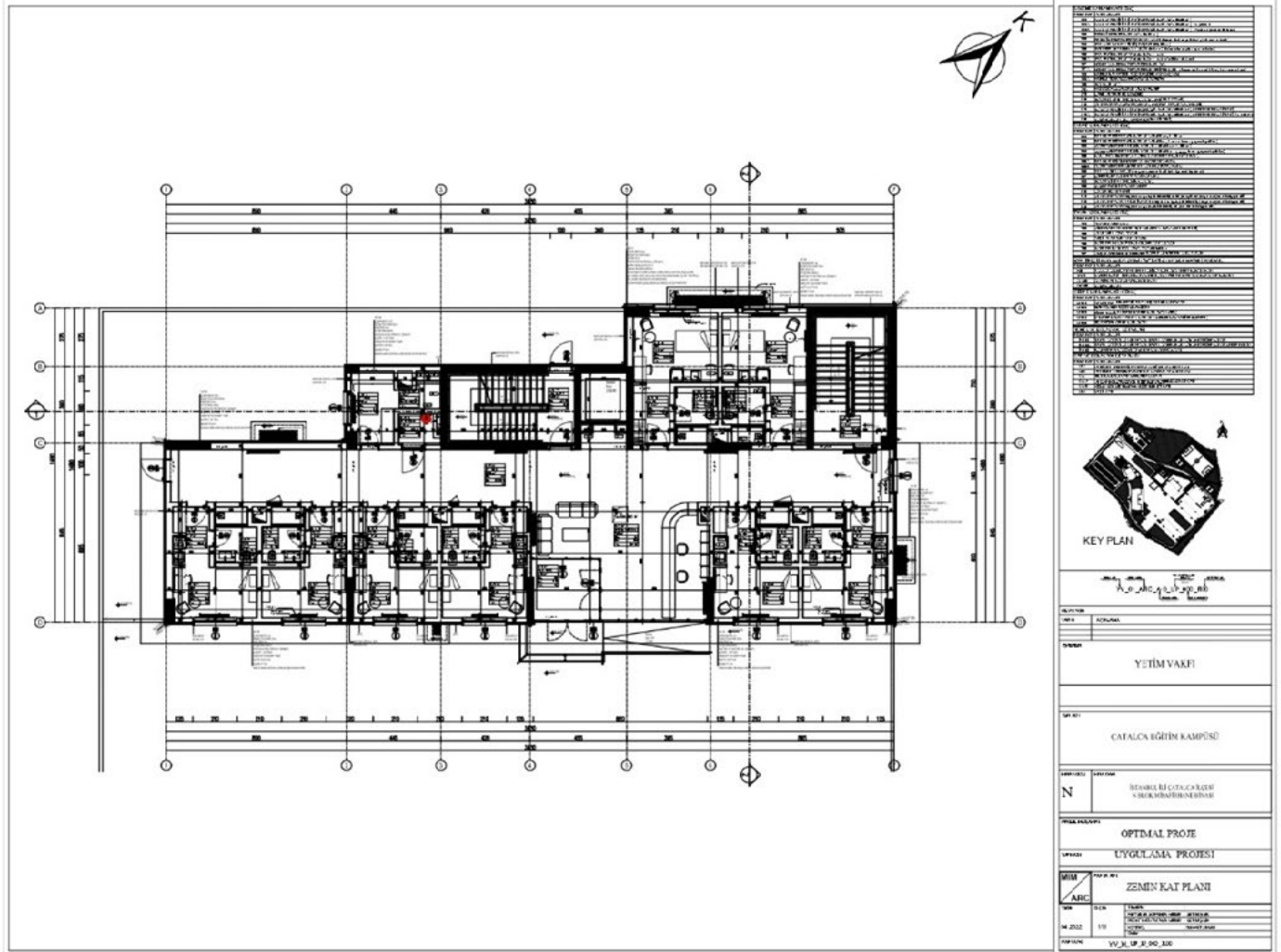
### المرافق :

الطابق الأول والثاني والثالث  
غرف إقامة

الطابق السفلي "القبو"  
غرف الغسيل و الكوي و مستودع للمبنى

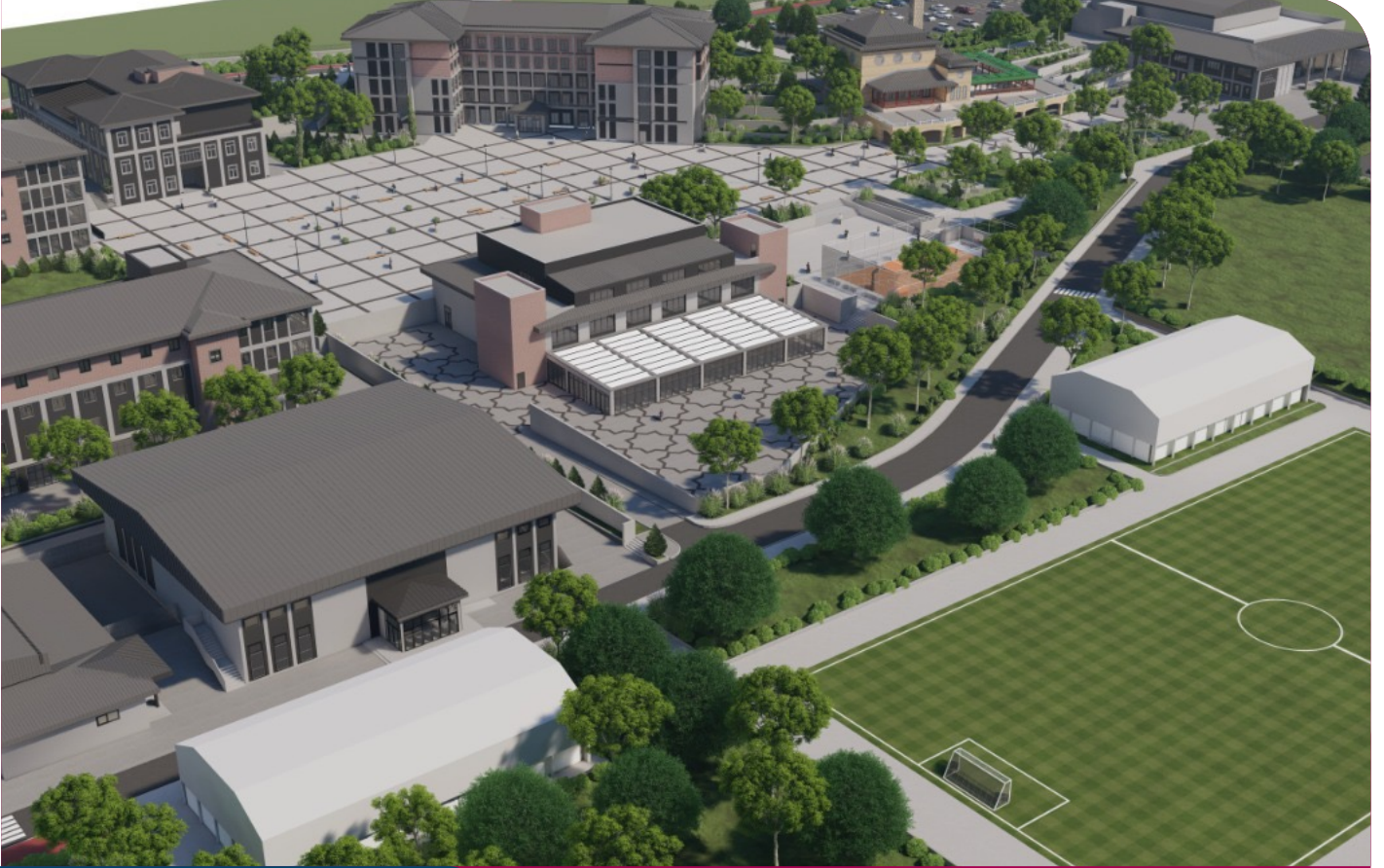
### الطابق الأرضي

الاستقبال و غرف إقامة





## بناء و تأثيث الصالة الرياضية



التكلفة الإجمالية :  
رق 6,884,172



## بناء و تأثيث الصالة الرياضية

نادي رياضي لإقامة الأنشطة والفعاليات الرياضية واغناء المدينة من الناحية الرياضية و البدنية و تنوع الأنشطة المتوفرة بها. ستتضمن المدينة العديد من المساحات الخضراء المتعددة الاستخدام. سيكون جزء من النادي مغلق و جزء اخر مفتوح بالهواء الطلق يضمن إقامة الأنشطة في مختلف اوقات السنة دون انقطاع لا سيما ان وقت المدرسة هو في الشتاء فوجود صالة رياضية مغلقة يساهم في استمرار الرياضة خلال فصل الشتاء البارد في إسطنبول.



الدولة



عدد المستفيدين



عدد الصالات



عدد الطوابق



مساحة المشروع



الجهة المنفذة



مدة التنفيذ

تركيا



2,000

مستفيد

1

صالة

2

طوابق

1,589

متر مربع

قطر

الخيرية

24

شهر



## بناء و تأثيث الصالة الرياضية

### المرافق :

#### الصالة مغلقة لإقامة الأنشطة الرياضية الداخلية

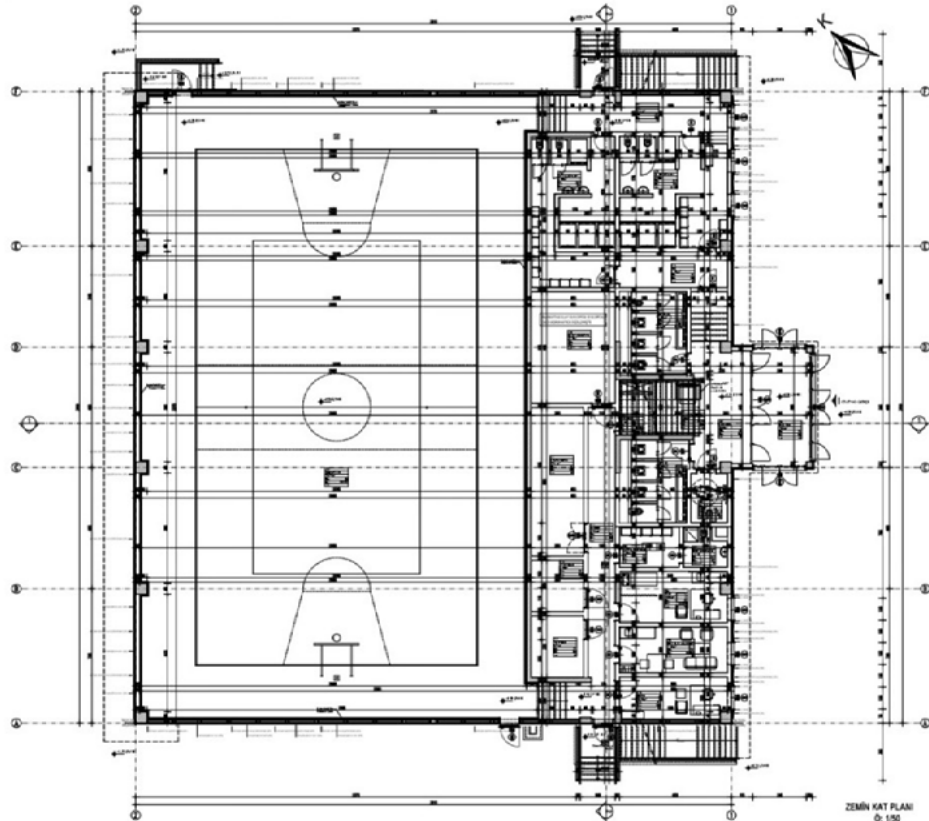
تتسع الصالة لـ 490 شخص من الجمهور في الفعاليات وتحتوي على :

- ملعب كرة قدم داخلي
- ملعب سلة
- ملعب طائرة
- كرة الصالات
- صالة العاب بدنية
- منصة مساحتها 328م
- غرف تغيير ملابس
- حمامات
- مغاسل.

- مسبح مغلق مساحة البناء 978.33 متر مربع مساحة حوض السباحة 200م مع غرف للدوش ودورات مياه واماكن جلوس حول المسبح.

- ملعب كرة قدم مفتوح في الهواء الطلق و أرضية من العشب.

- مضمار للدراجات الهوائية حول المدينة ضمن طرق مخصصة فقط للدراجات.





## تجهيز محطة المياه



التكلفة الإجمالية :  
رق 668,224



تجهيز محطة المياه

من أجل توفير الاستدامة للمدينة وتخفيف النفقات العامة والمصاريف وحرصاً على أن تكون مدينة مثالية ومن أجل عدم صرف مياه كبيرة على النباتات باعتبار يوجد مساحات خضراء كبيرة ضمن المدينة سيتم بناء محطة مياه ضمن المدينة تتوفر فيها خزائين للمياه .



الدولة

تركيا



عدد  
المستفيدين

2,000

مستفيد



عدد  
الطوابق

2

طوابق



مساحة  
المشروع

327

متر مربع



الجهة  
المنفذة

قطر  
الخيرية



مدة التنفيذ

24

شهر



## تجهيز محطة المياه

### المرافق :

خزان المياه النظيفة (مياه الشرب) يعمل على توفير المياه بشكل دائم ضمن المدينة ويوصل مع شبكة مياه الخاصة بالدولة ويتم تجميع المياه به وتركيب محطة ضخ مياه تصل بين الخدان وكل مباني المدينة يعمل الخزان على توفير المياه بشكل امن ونظيف على مدار اليوم حتى في حال انقطاع المياه بسبب عطل او أي سبب اخر كما يسهم الخزان في عمليات تعقيم المياه قبل ضخها الى الطلاب ضمن المدينة ولاستعمال في الشرب واعمال النظافة الشخصية.

خزان مياه الأمطار كون المدينة تقع على مساحة واسعة تبلغ أكثر من 88 ألف متر مربع وضمن ولاية إسطنبول التي تهطل بها كميات كبيرة من الامطار والثلوج خلال فصل الشتاء الذي يعد طويل نسبيا سيعمل الخزان على تجميع مياه الأمطار ضمن المدينة حيث سيتم وصل شبكة مياه الأمطار الى الخزان و يستفاد من هذه المياه المجمعة في سقاية النباتات و الأشجار ضمن المدينة مما يخفف من صرف و هدر المياه و لا يكلف المدينة أي أعباء للمياه , كما تكون هذه المياه عادة مياه مثالية و غنية بالمعادن و تسهم في اغناء الأشجار بشكل جيد.



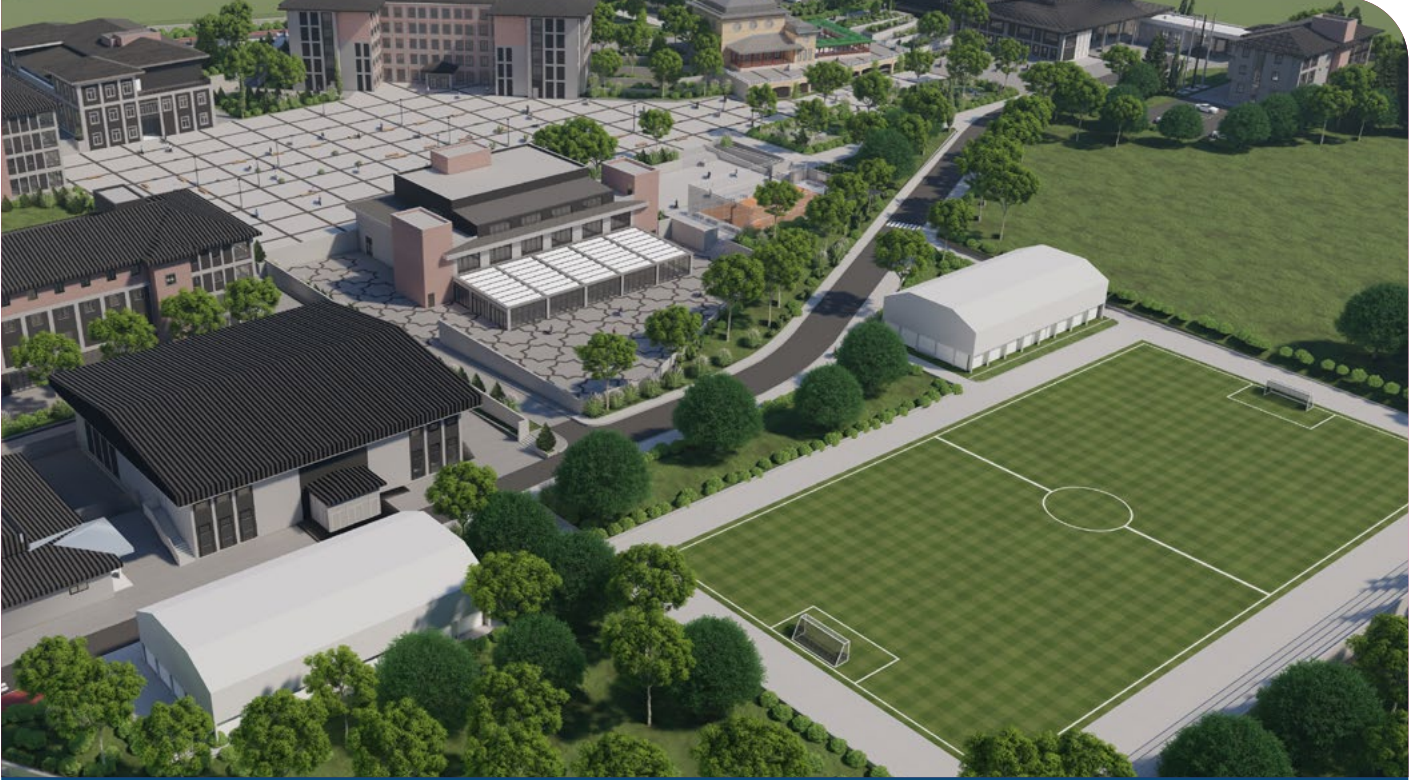
## صور واقعية



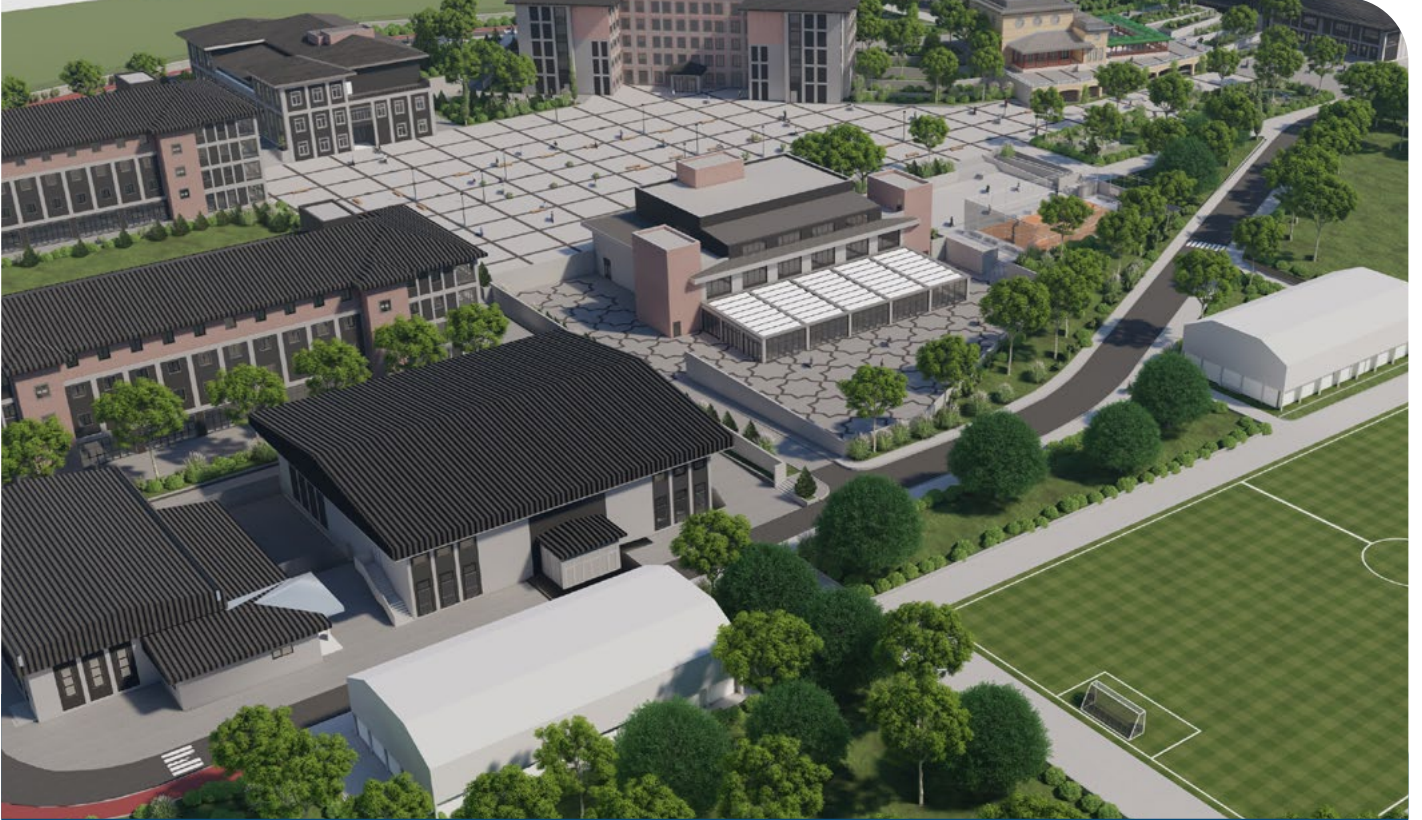


















## التكلفة الإجمالية بالتفصيل :

16,878,021	بناء و تأثيث المبنى السكني للأيتام 1
17,783,472	بناء و تأثيث المبنى السكني للأيتام 2
13,178,748	بناء و تأثيث المدرسة المتكاملة
8,738,903	بناء و تجهيز قاعات وورش التدريب و المكتبة
10,531,236	بناء و تأثيث المسجد
7,207,220	بناء و تأثيث المبنى الإداري و الإشرافي
12,448,445	بناء و تجهيز مطعم وقاعات طعام
2,587,352	بناء و تأثيث قاعة الاستقبال و الاستعلامات
2,774,756	بناء و تأثيث مركز التقنية و المراقبة المركزية ( تم إستكمال المبلغ )
668,224	تجهيز محطة المياه
8,243,119	بناء و تأثيث مبنى الضيافة لذوي و كافلي الأيتام
16,447,962	بناء قاعات المؤتمرات و الأنشطة ( تم إستكمال المبلغ )
6,884,172	بناء و تأثيث الصالة الرياضية
4,624,043	بناء و تجهيز المسبح للأيتام ( تم إستكمال المبلغ )
2,788,364	بناء و تجهيز المستشفى
<b>131,784,037</b>	<b>إجمالي تكلفة مدينة الحياة للأيتام (ريال قطري)</b>





qcharity.org  @qcharity    

  **qch.qa/App** حمل تطبيق قطر الخيرية الآن